



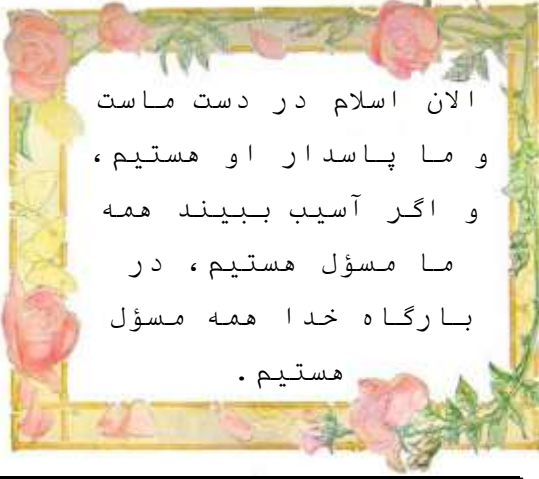
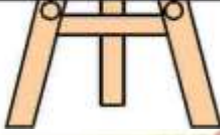
## سخن نخست



«ملاک هایی برای انتخاب اصلح»

افرادی که از تأیید شورای نگهبان عبور کرده اند، قانوناً صالحند، البته صلاحیت ها یک اندازه نیست، صالح داریم، اصلح داریم، تشخیص ها مختلف است، یکی چیزی را ملاک قرار می دهد و کسی را اصلح می داند و کسی چیز دیگر را ملاک قرار می دهد، اشکالی ندارد، این ها نباید موجب اختلاف شود، مبدا به خاطر علاقمندی یک دسته به یک نامزد ریاست جمهوری و دسته ای دیگر به یک نامزد دیگر، بین آحاد مردم شقاق و اختلافی پیدا شود، چه مانعی دارد؟ قانون همین را خواسته است که مردم طبق سلیق خودشان بگردند و انتخاب کنند. مقام معظم رهبری (۸۰/۰۲/۲۸) یازدهمین انتخابات ریاست جمهوری - همزمان با پنجمین انتخابات شوراهای شهر و روستا - در روز جمعه ۹۲/۰۳/۲۴ برگزار و برگی دیگر از حماسه سیاسی ملت ایران رقم خواهد خورد. به منظور یاری دادن در انتخاب بهتر برخی معیارها یادآور می شود:

۱- تقوا پیشگی و توکل بر خدا ۲- صداقت با مردم ۳- دوری از تجملات ۴- انتقاد پذیری، ساده زیستی و توجه به فقرا ۵- حفظ عزت مردم در مقابل مستکبران ۶- به حکومت و دولت به عنوان فرصت شخصی، قبیله ای و بانندی نگاه نکند ۷- وعده های ناممکن به مردم ندهد و سطح مطالبات مردم را بالا نبرد. ۸- علاوه بر توجه به عقلانیت و محاسبه گری و دستاوردهای علوم تجربی و تکنولوژی روز از دین محوری گریزان نباشد ۹- با ادعای افشاگری از پرونده سازی علیه دیگران جداً اجتناب داشته باشد ۱۰- در عمل و نه در ادعا قانون را رعایت کند و تفسیر خود از قانون را مبنا نداند ۱۱- دستاوردهای دولت های قبلی را تخریب نکند ۱۲- شجاع باشد و در مقابل فشارهای دشمنان مقاوم بوده زود نترسد و از میدان خارج نشود. ۱۳- به شیوه های تزیینی اقتصادهای تحمیلی شرق و غرب اعتماد نکند. و سیاست های اقتصادی خود را به طور دائم تغییر ندهد ۱۴- برنامه محور باشد و ریشه کنی تورم و گرانی و ایجاد اشتغال را در اولویت کار خود قرار دهد و سرانجام آنکه ۱۵- برخوردار از نقاط قوت دولت های قبلی بوده، از نقاط ضعف آنها مبرا باشد.



## «برگزاری جشنواره قرآنی دانشجویان»

مرحله استانی نهمین جشنواره قرآنی دانشجویان اساتید و کارکنان دانشگاه جامع علمی - کاربردی استان خوزستان در محل تالار اجتماعات مجتمع برگزار شد.

بخش شفاهی جشنواره شامل تحقیق، ترتیل و حفظ در دو بخش خواهران و برادران صبح و بعداز ظهر روز سه شنبه ۹۲/۰۲/۳۱ برگزار و نفرات اول هر بخش جهت شرکت در مرحله کشوری انتخاب شدند.



### « نشست شورای فرهنگی مجتمع »

شورای فرهنگی مجتمع با حضور ریاست و دیگر اعضا برگزار شد. در این نشست تقویم فرهنگی نیمسال اول سالجاری در ۵۶ بند شامل بزرگداشت مناسبت های دینی و ملی، برگزاری اردوها، انتشار ویژه نامه ها و ... مورد بحث و بررسی و اصلاح و متمیم قرار گرفت. در پایان آقای مهندس نعیمی ریاست مجتمع بر ضرورت جهت دهی فعالیت های فرهنگی در راستای پاسخگویی به شبهات اعتقادی تأکید نمود.

### « جلسه اتاق فکر »

جلسه اتاق فکر در روز دوشنبه مورخ ۹۲/۰۲/۲۳ با حضور آقایان کربلا، حکیمی، خزایی، الهایی، کلهری، مرادی، غافلی نژاد و خانمها ارزانی، تاجمیری، شمسایی برگزار شد. تحلیل عملکرد، تأکید بر تدوین آیین نامه، انعکاس گزارش ارسالی به ایمیل اعضا از اهم موضوعات مطروحه در جلسه مذکور بود.



### « اخبار گروه آموزش های عمومی و مدیریت »

دوره "آموزش اثر بخش و ارزیابی آن" با حضور دکتر خراسانی استادیار دانشگاه شهید بهشتی جهت مدیران شرکت های توسعه نیشکر و مدیران و کارشناسان آموزش شرکت های تابعه وزارت نیرو برگزار و مورد استقبال شرکت کنندگان واقع شد. در این دوره بر این نکته تأکید شد که برای کلیه کارشناسانی که در بخش آموزش فعالیت می کنند داشتن استاندارد آموزش الزامی می باشد.

برخی مباحث مطروحه در این دوره عبارت بودن از:

آشنایی با: استاندارد ۱۰۰۱۵ - Iwa2 - استاندارد NTA - ANI - مدل های نیاز سنجی آموزش

شناسی: Ps - Paq - Dacum

ابزارهای نیاز سنجی

طراحی دوره ای آموزشی

روش های تدریس و یادگیری

اصول ارزشیابی آموزش

## « شرکت در اعتکاف »

در آستانه ایام البیض ماه شریف رجب (سیزدهم، چهاردهم و پانزدهم ماه) و آغاز مراسم نورانی اعتکاف، دانشجویان و همکاران علاقمند با عشق و شور جهت حضور در این مراسم پرفیض ثبت نام کردند. این در حالی است که در نیمسال جاری به جهت نزدیک بودن یازدهمین دور انتخابات ریاست جمهوری، امتحانات دانشجویان با فصل اعتکاف تقارب یافته است. نسبت دانشجویان خواهر و برادر شرکت کننده ۳ به ۱ می باشد.

اعتکاف، گریز از لذت گرایی و مهار حس خود محوری و برتری جوئی و بازگشت از قبیله دنیا گرایان به سمت و سوی قلب و قبله هستی است، اعتکاف در هر زمانی که انسان بتواند حداقل سه روز در مسجد بماند صحیح است و بهترین زمان برای آن، ماه مبارک رمضان و مخصوصاً در دهه آخر آن ماه می باشد. ارکان اعتکاف که اگر عمداً یا سهواً ترک شوند موجب بطلان آن می شود، عبارتند از: ۱- نیت ۲- توقف در مسجد جامع شهر یا مساجد چهارگانه معروف (مسجد الحرام، مسجد النبی، مسجد کوفه و مسجد سهله) ۳- کمتر از ۳ روز نبودن اعتکاف ۴- روزه دار بودن معتکف در ایام اعتکاف.



## « انتشار ویژه نامه ماه رجب »

ماه رجب هفتمین ماه از سال هجری قمری از ماه های بزرگی است که طلوع سه امام معصوم، امام علی (ع)، امام باقر (ع) و امام جواد (ع) را در آن شاهد هستیم، همچنانکه بزرگترین جنبش تاریخ بشری، یعنی برانگیخته شدن پیام آور مهر و محبت، محمد مصطفی (ص) برای هدایت و سعادت انسانها در آن اتفاق افتاده است. نام رجب یکی از چهار ماه حرام است که قتال و کشتار در آن حرام می باشد. در بیان عظمت های معنوی این ماه شریف ویژه نامه آلاء با موضوعهای: "طراوت های ماه رجب"، "حقیقت توسل"، "علم امام"، "فرق بین سید و غیر سید و شناخت مکتب اهل بیت (ع) منتشر شد.

در بخشی از این ویژه نامه در پاسخ این سؤال که چرا در یکی از دعاهای ماه رجب مردها باید هنگام خواندن، قسمت آخر محاسن خود را بگیرند، آمده است: احکام و امور عبادی جزو مسائل تعبیدی هستند. و هر دستور عبادی و دینی قطعاً فلسفه و علت دارد اما همیشه ما به آن دسترسی نداریم و آن چه که از مصالح درک می کنیم در واقع حکمت های آن هستند و نه علت های آن. بنابراین ما از روی تعبد و به خاطر امر معصومین (ع) چنین عملی را انجام می دهیم.

## « گرامیداشت مناسبت های ماه رجب »

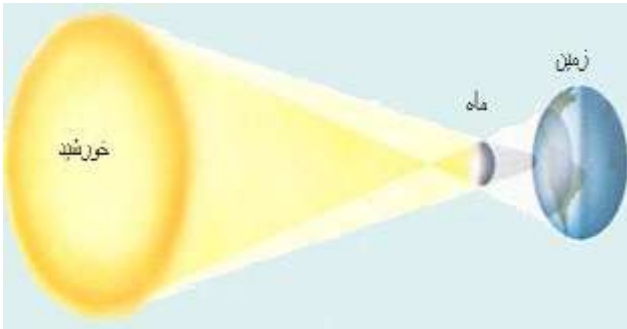
در گرامیداشت میلاد امام باقر (ع) و امام جواد (ع) و همچنین شهادت امام هادی (ع) مراسمی در نمازخانه مجتمع برگزار شد. تبیین زوایای پنهان زندگی و نقل و توضیح حدیثی از آن اسوه های تقوا توسط امام جماعت مجتمع و برگزاری زیارت عاشورا و توزیع شیرینی در ایام ولادت از جمله برنامه هایی بود که به اهتمام امور فرهنگی و دانشجویی مجتمع برگزار شد.

» خورشید و ماه در تناسب

الشمس والقمر بحسبان رحمة

« خورشید و ماه در تناسب هستند.»

چه تناسبی میان ماه و خورشید وجود دارد؟



قطر خورشید ۱۴۰۰۰۰۰۰ کیلومتر است قطر ماه ۳۵۰۰

کیلومتر. فاصله خورشید تا زمین ۱۵۰۰۰۰۰۰۰

کیلومتر است. و یکی از فاصله های متوسط ماه تا

زمین ۳۷۵۰۰۰ کیلومتر است.

تناسبی که میان آنها وجود دارد این است که:

قطر خورشید ۴۰۰ بار از قطر ماه بزرگ تر است و

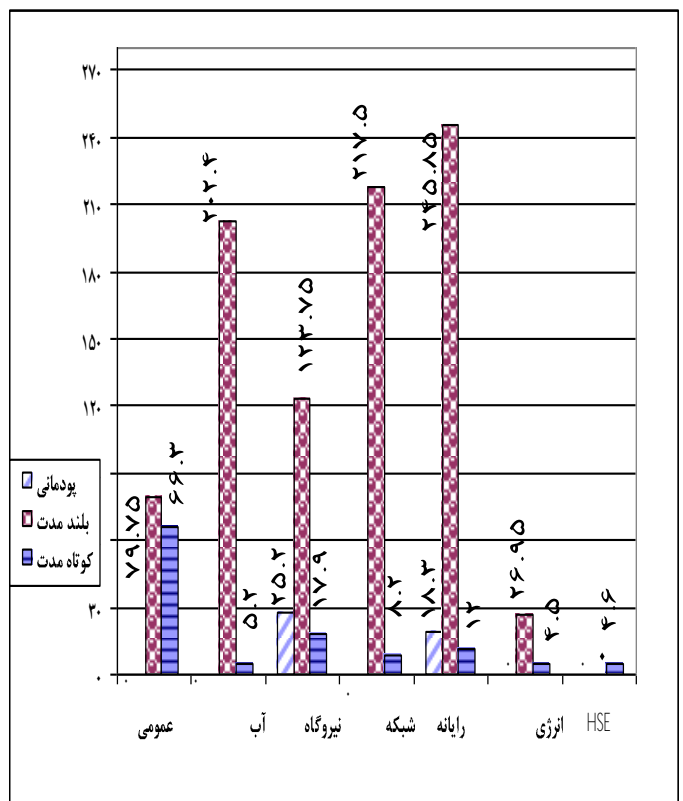
۴۰۰ بار نیز از ماه دورتر است! به این خاطر تقریباً

به یک اندازه به نظر می آیند و در خسوف کامل

تقریباً بر هم منطبق می شوند.

» عملکرد نفر ماه به تفکیک نوع نفر ماه گروه های آموزشی اردیبهشت ماه سال ۱۳۹۲

گروه آموزشی	کوتاه مدت	بلند مدت	بودمانی	جمع
آب و محیط زیست	۵.۲	۲۰.۲۴	۰	۲۰.۷۶
آموزش های عمومی	۶۶.۳	۷۹.۷۵	۰	۱۴۶.۰۵
انرژی	۴.۵	۲۶.۹۵	۰	۳۱.۴۸
رایانه	۱۲	۲۴۵.۸۵	۱۹.۲۲	۲۷۶.۵۷
شبکه	۶.۹	۱۱۵.۲	۰	۱۲۲.۱
نیروگاه	۱۷.۹	۱۲۳.۷۵	۲۷.۹	۱۶۹.۵۵
HSE	۴.۶	۰	۰	۴.۶۳
جمع	۱۱۸.۲۶	۸۹۶.۲	۴۷.۱۲	۱۰۶۱.۵۸



مدیر مسئول: مهندس منصور نعی می